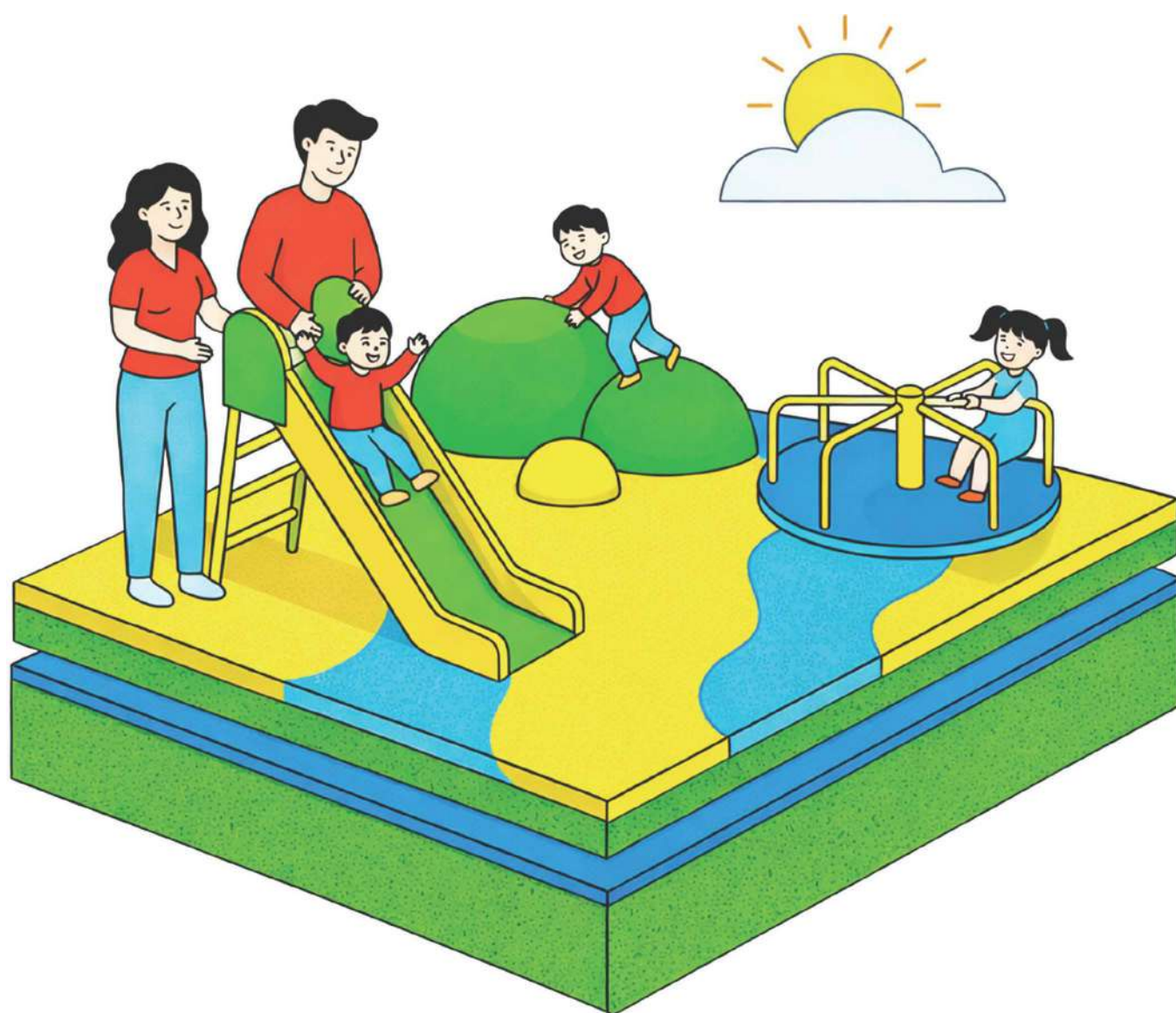


# Инструкция по укладке бесшовного покрытия

TPV—крошка



**ГРАНУЛОС**  
научуковая крошка

## Шаг 1

# Грунтовка основания

Тщательно очистите основание от пыли, грязи, масляных и жировых пятен. Бетонное основание рекомендуется предварительно отшлифовать для удаления цементного молочка и открытия пор, а затем обеспылить промышленным пылесосом. Поверхность должна быть абсолютно сухой и ровной.

**Грунтовка:** Грунтовка производится с помощью полиуретановой грунтовки (праймера). Расход праймера 200гр/м<sup>2</sup>. На данном этапе осуществляется обезжиривание основания для лучшего сцепления наносимого покрытия с основанием. Праймер наносится с помощью валиков. Перед дальнейшими операциями необходимо дождаться высыхания грунтовки.

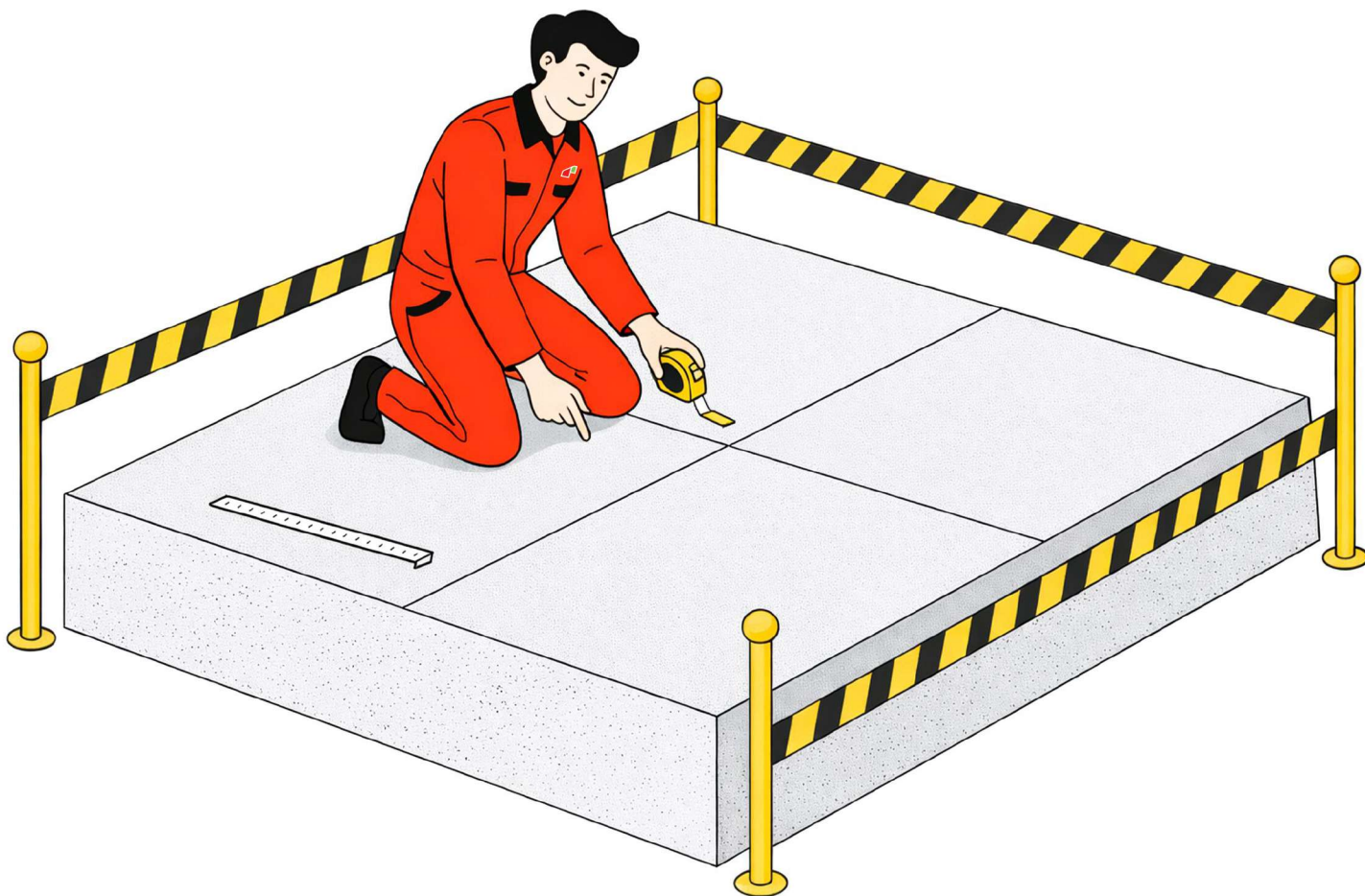


## Шаг 2

# Разметка зоны укладки

Разметка места является важным этапом укладки бесшовного покрытия, от нее будет зависеть ровность выполняемых работ, что является главным критерием качественно проведенной укладки. Размечайте территорию в соответствии со следующим планом:

1. Возьмите за основу осевые линии территории для укладки;
2. Соедините середины всех сторон зоны для того, чтобы образовалась продольная осевая линия;
3. Определите её середину и начинайте укладку из центра.



### Подготовка «колодца»

- Сухое смешивание 10–15 мешков крошки в общей массе обязательно для достижения однородного цвета покрытия и исключения пятен.

### Контроль материалов

- Температура: При работе на нижней границе нормы материалы нужно предварительно прогреть до комнатной температуры.
- Сухость: Крошка должна быть абсолютно сухой; влажную крошку использовать запрещено.

### Расход на 1 м<sup>2</sup> (слой 10 мм):

- TPV крошка (фр. 1,5–3,5 мм): 8 кг.
- ПУ клей (однокомпонентный): 1,6 кг.  
*Рекомендуется использовать алифатическое связующее!*

### Процесс смешивания

1. Загрузка: Первой в миксер засыпается только крошка.
2. Размешивание (3 мин): Сухое вращение для удаления комков от слёживания.
3. Добавление клея: Вливание тонкой струйкой при работающем миксере до полного распределения.



## Шаг 4

# Распределение и разравнивание

Выгрузите готовую смесь в тачку или ведра и доставьте к месту укладки. Не оставляйте смесь в миксере или таре надолго — процесс полимеризации начинается сразу.

Высыпьте смесь на подготовленное основание. Грубо распределите материал раблей или полутерком, соблюдая необходимую толщину (обычно 10 мм). Инструмент необходимо периодически смазывать скипидаром, чтобы крошка не прилипла.



## Шаг 5

## Прикатка

Это ключевой этап для ровности и прочности. Уплотните поверхность широким валиком или специальным катком. Давите с усилием, разглаживая стыки и неровности. Поверхность должна стать гладкой и монолитной.

Оставьте покрытие до полного застывания. Пешеходные нагрузки допускаются через 24 часа, полная эксплуатация — через 48–72 часа.

**Берегите свежее покрытие от влаги и дождя до застывания!**



# Правила эксплуатации

**Ввод в эксплуатацию:** Разрешен через 24 часа после завершения укладки.

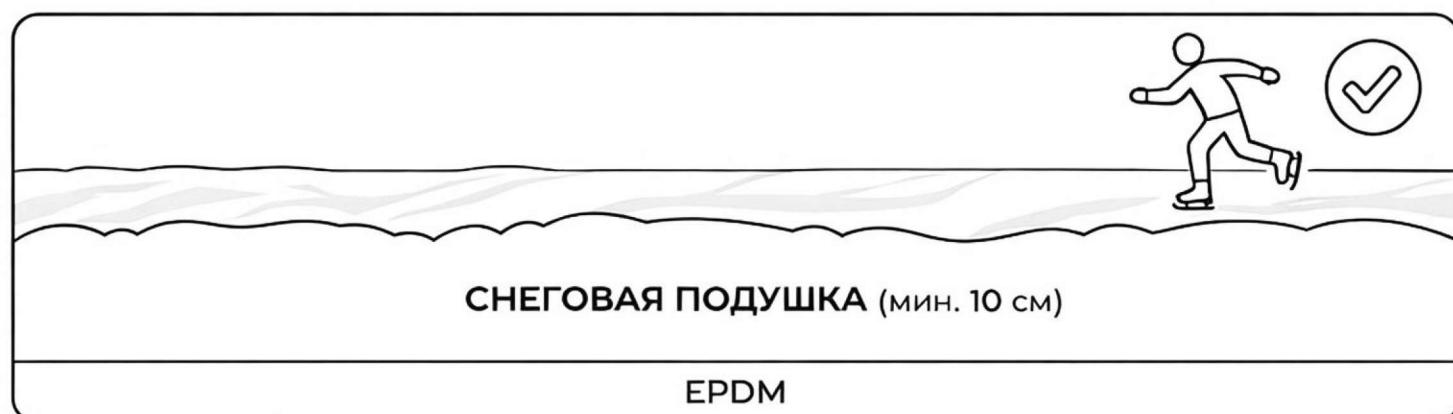
**Обувь:** Только спортивная обувь БЕЗ шипов. Использование шипованной обуви допускается только на специальных усиленных покрытиях.

**Спортивный инвентарь:** На беговых дорожках запрещено использование лыжных палок.

**Зимний период (катки):** Заливка льда разрешена только при наличии защитной снеговой подушки толщиной не менее 10 см. Не допускайте оголения покрытия в период оттаивания льда.

**Транспорт:** Запрещена эксплуатация техники на шипованных покрышках.

**Пожарная безопасность:** Категорически ЗАПРЕЩЕНО разведение костров, использование открытого огня и проведение сварочных работ.



# Правила ухода за покрытием

**Повседневная уборка:** Песок, листья и ветки удаляйте вручную, метлой или пылесосом.

**Влажная очистка:** Пыль и грязь смывайте напором воды (например, из шланга).

**Ежегодное обслуживание:** Раз в год мойте площадку жесткой (не металлической) щеткой с жидким мылом — это удалит жир и восстановит яркость цвета.

**Зимний период:** Снег следует убирать только пластиковыми или деревянными лопатами.

## Категорически запрещено:

- Использовать металлические скребки, лопаты или машины с металлическими щетками.
- Применять растворители, кислоты и другие агрессивные химические вещества.

**Ремонт:** При возникновении повреждений или следов вандализма незамедлительно обращайтесь в службу эксплуатации.

